



Τύπος ενδύματος: Arc Knight®

Εμπορικό σήμα: Arc Knight®

Μέγεθος: ανατρέξτε στην εκτύπωση του προϊόντος

### Προβλεπόμενη χρήση:

**Γενικά:** Το εν λόγω προϊόν προορίζεται για χρήση σε όλες τις διαδικασίες συγκόλλησης τόξου, όπως MMA, MIG/MAG, TIG, και σε συγκολλήσεις μικροπλάσματος, σημείων και αερίου, καθώς και για κοπή πλάσματος και οξυγόνου, δημιουργία αυλακώσεων, σκληρή συγκόλληση και θερμικό νεκασμό τόξου. Καθώς οι εφαρμογές ποικίλλουν, ο προσδιορισμός του κατάλληλου προϊόντος για κάθε εφαρμογή αποτελεί ευθύνη του χρήστη.

### Προσδιορισμένοι κίνδυνοι:

Έχουν προσδιοριστεί οι ακόλουθοι κίνδυνοι οι οποίοι αφορούν στις διαδικασίες συγκόλλησης: φλόγες, εκτοξεύσεις λιωμένου υλικού, θερμότητα από ακτινοβολία, καθώς και βραχυπρόθεσμο ηλεκτρικό σοκ.

**Υψηλή τάση:** Αυτό το προϊόν παρέχει προστασία από βραχυπρόθεσμο ηλεκτρικό σοκ, αλλά όχι από μακροπρόθεσμες υψηλές τάσεις! Τα παραπάνω ενδέχεται να προκληθούν από μηχανήματα συγκόλλησης και κοπής. Γι' αυτό πρέπει να τηρούνται και οι οδηγίες ασφαλείας των μηχανημάτων που χρησιμοποιούνται! Σε περίπτωση αυξημένου κινδύνου ηλεκτροπληξίας ή ηλεκτροφόρων εξαρτημάτων, απαιτείται πρόσθετη ηλεκτρική μόνωση, σύμφωνα με την ενότητα 6.10 του EN11611 για την προστασία από ηλεκτροφόρους αγωγούς έως 100 V = (DC).

### Προστασία σε ποδιές:

Σε περίπτωση που χρησιμοποιείται ποδιά, πρέπει, τουλάχιστον, να παρέχει προστασία στο χρήστη από την πλευρά της μίας ραφής έως την πλευρά της άλλης ραφής.

**Πρόσθετα ενδύματα:** Τα πρόσθετα ενδύματα πρέπει να πληρούν τουλάχιστον την Κλάση 1 του προτύπου EN ISO 11611:2015. Για σαλιάρια και τιράντες: Πρέπει να συνδυάζεται με σακάκι ή ρούχο που καλύπτει τα χέρια, τον κορμό και το λαιμό. Για ποδιά: Πρέπει να συνδυάζεται με σακάκι και παντελόνι ή με ρούχα που καλύπτουν τα χέρια, τον κορμό, τον λαιμό και τα πόδια. Για σακάκια: Πρέπει να συνδυάζεται με παντελόνι ή με ρούχο που καλύπτει τα μπιτσιτάκια. Για παντελόνι: Πρέπει να συνδυάζεται με σακάκι ή με ρούχο που καλύπτει τον κορμό, τα χέρια και τα πόδια. Για μανίκια: Πρέπει να συνδυάζεται με σακάκι και παντελόνι ή με ρούχα που καλύπτουν τον κορμό, τον λαιμό και τα πόδια. Για την αναφορά 38-4328 μπορεί να συνδυαστεί με 38-4320.

### Υλικά που έχουν χρησιμοποιηθεί:

Στην κατασκευή αυτού του προϊόντος χρησιμοποιείται βραδύκαυστο ύφασμα 520 gr/m<sup>2</sup> και ανακλαστικές λωρίδες από KEVLAR® 3 φύλλον καθώς και ηλεκτρικά μονωμένα κουμπιά και υλικά πρόσδεσης βρόγχου-άγκιστρου για τα κλεισιματα και τις ενσύρσεις. Τα DuPont™ και KEVLAR® είναι εμπορικά σήματα ή σήματα κατατεθέντα της E.I.duPont de Nemours and Company

**Πληροφορίες για θέματα υγείας:** Τα επίπεδα pH, χρωμίου (VI) και PCP όλων των υλικών έχουν ελεγχθεί και πληρούν τις προδιαγραφές υγείας κατά ΕΚ. Χρώματα: ο χρωματισμός έχει πραγματοποιηθεί με χρήση φυσικών υλικών.

**Πλύσιμο:** Τα επιβραδυντικά της καύσης χαρακτηριστικά του προϊόντος ισχύουν για 5 πλύσεις στους 60° C. Δεν πρέπει να χρησιμοποιείται λευκαντικό ή οξύ, μόνο τυπικά απορρυπαντικά. Μετά το πλύσιμο ενδέχεται να σημειωθεί μεταβολή του μεγέθους. Μετά το πλύσιμο, τα ενδύματα πρέπει να ελέγχονται.

### Στέγνωμα και σιδέρωμα:

Επιτρέπεται το μηχανικό στέγνωμα και σιδέρωμα σε θερμοκρασία κάτω των 95° C.



### Ακατάλληλη χρήση:

**Επίπεδο προστασίας:** Το επίπεδο προστασίας μειώνεται, σε περίπτωση μόνωσης με εύλεκτα υλικά της προστατευτικής ενδυμασίας του συγκολλητή.

**Επίπεδο οξυγόνου:** Η αύξηση του οξυγόνου στον αέρα μειώνει σημαντικά την προστασία που παρέχει η προστατευτική ενδυμασία του συγκολλητή από τις φλόγες. Πρέπει να είστε ιδιαίτερα προσεκτικοί όταν η συγκόλληση διεξάγεται σε περιορισμένους χώρους. Ο εμπλουτισμένος με οξυγόνο αέρας είναι επικίνδυνος!

**Ηλεκτρική μόνωση:** Η ηλεκτρική μόνωση που παρέχει η προστατευτική ενδυμασία μειώνεται αν τα ενδύματα είναι υγρά, ακάθαρτα ή υγιά λόγω ιδρώτα.

**Χρήση ενδυμασίας 2 τεμαχίων:** Αν χρησιμοποιείται ενδυμασία 2 τεμαχίων και τα δύο τεμάχια πρέπει να φοριούνται μαζί, ώστε να παρέχουν το καθορισμένο επίπεδο προστασίας

**Πρόσθετη προστασία για το σώμα κατά τη διάρκεια της συγκόλλησης:** Η πρόσθετη προστασία για το σώμα που χρησιμοποιείται με αυτό το προϊόν κατά τη διάρκεια της συγκόλλησης πρέπει να πληροί τις κατάλληλες προδιαγραφές EN για τους κινδύνους συγκόλλησης.

**Περιορισμοί χρήσης:** Αυτό το βραδύκαυστο βαμβακερό / δερμάτινο ένδυμα εργασίας πρέπει να χρησιμοποιείται για γενικές εργασίες και για συγκόλληση. Ο χρήστης πρέπει να διασφαλίσει ότι όλα τα περιβλήματα έχουν κλείσει κατάλληλα για χρήση με εφαρμογές συγκόλλησης και ότι έχει επιλεγεί το σωστό μέγεθος. Σε περίπτωση επικόλλησης τηγμένου μετάλλου στο ένδυμα, ο χρήστης πρέπει να απομακρύνει το ένδυμα άμεσα. Ο χρήστης οφείλει να φορά την προστασία θώρακα και την ενίσχυση πάντα σε συνδυασμό με μπουφάν συγκόλλησης. Εάν ο χρήστης διαπιστώσει συμπτώματα παρόμοια με ηλιακό έγκαυμα, αυτό υποδηλώνει ότι η υπερβολική ακτινοβολία διεισδύει στο προϊόν. Σε αυτή την περίπτωση, το προϊόν πρέπει να επισκευαστεί ή να αντικατασταθεί. Ο χρήστης πρέπει να εξετάσει το ενδεχόμενο να απαιτούνται περισσότερες στρώσεις προστασίας στο μέλλον.

**Εγγύηση:** Αυτό το προϊόν παρέχει εγγύηση για κατασκευαστικές ατέλειες.

Εάν το προϊόν επιδέχεται επισκευής, αυτή πρέπει να εκτελεστεί από τον κατασκευαστή.

**Απόρριψη:** Μόλις το παρόν προϊόν δεν μπορεί να χρησιμοποιηθεί πλέον, αποτελεί ευθύνη του χρήστη να απορρίψει αυτό το προϊόν με φιλικό προς το περιβάλλον τρόπο. Απόρριψη σύμφωνα με τους τοπικούς κανονισμούς.



### Αντοχή:

Η διάρκεια ζωής εξαρτάται από τον βαθμό φθοράς και την ένταση χρήσης στις αντίστοιχες περιοχές εφαρμογής και 60 μήνες κατ' ανώτατο όριο μετά την ημερομηνία κατασκευής.

**Εγκλιματισμός σύμφωνα με το άρθρο 6.10:** Ο εγκλιματισμός και η δοκιμή των δειγμάτων εκτελέστηκαν σε θερμοκρασία (20 ± 2) °C και σχετική υγρασία (85 ± 5) %.

**Αποθήκευση:** Αποθηκεύστε το προϊόν σε ξηρό μέρος και σε θερμοκρασίες άνω των 5 ° Κελσίου. Μην στοιβάζετε περισσότερα από 5 κουτιά σε 1 παλέτα.

**Διάρκεια ζωής:** Εάν έχει εφαρμοστεί πλύσιμο, στέγνωμα και σιδέρωμα ή εάν το προϊόν δεν έχει αποθηκευτεί σύμφωνα με τις παραπάνω οδηγίες, η διάρκεια ζωής αυτού του προϊόντος θα επηρεαστεί αρνητικά.

### Τα παρακάτω ερεζήγουν το εικονόγραμμα που αναγράφεται σε αυτό το προϊόν:



### Γενικές απαιτήσεις ασφαλείας

Δευτερεύο ν άρθρο	Απαίτηση	Κατηγορία 1	Κατηγορία 2
6.2	Αντοχή σε εφελκυσμό: εξωτερικό υλικό από υφαντό ύφασμα Αντοχή σε εφελκυσμό: δέρμα	400 N 80 N	400 N 80 N
6.3	Αντοχή στη διάσχιση: εξωτερικό υλικό από υφαντό ύφασμα Αντοχή στη διάσχιση: δέρμα	15 N 15 N	20 N 20 N
6.4	Δύναμη θραύσης: επιφάνεια δοκιμής 7,3 cm <sup>2</sup> Δύναμη θραύσης: επιφάνεια δοκιμής 50 cm <sup>2</sup>	200 kPa 100 kPa	200 kPa 100 kPa
6.5	Αντοχή ραφής: υφασμάτινο υλικό Αντοχή ραφής: δέρμα	225 N 225 N	225 N 225 N
6.6	Αλλαγή στις διαστάσεις των υλικών από υφαντό ύφασμα Αλλαγή στις διαστάσεις των υλικών απόλεκτό ύφασμα	≤ ± 3 % ≤ ± 5 %	≤ ± 3 % ≤ ± 5 %
6.7	Εξάπλωση φλόγας Διαδικασία A - υποχρεωτικό Διαδικασία B - προαιρετικό	ISO 15025, Διαδικασία A (ανάφλεξη επιφάνειας) ISO 15025, Διαδικασία B (ανάφλεξη άκρων) Κανένα δείγμα δεν πρέπει να επιτρέπει σε κανένα μέρος του κατώτερου ορίου φλόγας να φθάσει το ανώτερο όριο ή κάποιο κατακόρυφο άκρο. Αποτροπή σχηματισμού οπών <sup>a</sup> Αποτροπή φλόγας ή τήξης κατάλοιπων Μέση απομένουσα φλόγα ≤2 δευτ.	ISO 15025, Διαδικασία A (ανάφλεξη επιφάνειας) ISO 15025, Διαδικασία B (ανάφλεξη άκρων) Κανένα δείγμα δεν πρέπει να επιτρέπει σε κανένα μέρος του κατώτερου ορίου φλόγας να φθάσει το ανώτερο όριο ή κάποιο κατακόρυφο άκρο. Αποτροπή σχηματισμού οπών <sup>a</sup> Αποτροπή φλόγας ή τήξης κατάλοιπων Μέση απομένουσα φλόγα ≤2 δευτ.
6.8	Επίδραση εκτόξευσης	15 σταγόνες	25 σταγόνες
6.9	Μεταφορά θερμότητας (ακτινοβολία)	RHTI 24 W ≥ 7,0	RHTI 24 W ≥ 16,0
6.10	Ηλεκτρική αντίσταση	> 10 <sup>5</sup> Ω	> 10 <sup>5</sup> Ω
6.11	Απαιτήσεις για δέρμα: περιεκτικότητα σε λιπαρά	≤ 15 %	≤ 15 %

<sup>a</sup>: Για το πρότυπο ISO 15025:2000, Διαδικασία B, δεν ισχύει η εν λόγω απαίτηση.

Δήλωση συμμόρφωσης, αναφορά δοκιμής, πιστοποιητικό, εγχειρίδιο: [www.weldas-ce.com](http://www.weldas-ce.com)

**Προσοχή:** Τα γάντια και τα ειδή ενδυμασίας Weldas έχουν ελεγχθεί και πιστοποιηθεί από την Eurofins Textile & Testing Spain, C/ German Bernácer 4, 03203 Elche (Alicante), Spain (EU no. 2865).

Έχει πιστοποιηθεί UKCA στο Eurofins E&E CML Limited, Newport business Park, New Port Road, Ellesmere Port (UK) Αρ. Εγκριμένου Φορέα 2503 Η ημερομηνία κατασκευής αναγράφεται σε ετικέτα στο εσωτερικό του προϊόντος.



## EN 1149-5:2018 Ηλεκτρική αντίσταση:

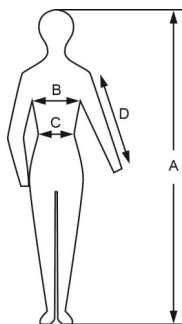
### Προβλεπόμενη χρήση:

- το άτομο που φορά τον αντιστατικό προστατευτικό ρουχισμό πρέπει να είναι σωστά γειωμένο. Η αντίσταση μεταξύ του δέρματος του ατόμου και της γης πρέπει να είναι μικρότερη από 108 Ω. π.χ. φορώντας επαρκή υποδήματα σε αντιστατικά ή αγώγιμα δάπεδα.
- ο αντιστατικός προστατευτικός ρουχισμός δεν πρέπει να ανοίγει ή να αφαιρείται όταν υπάρχει εύφλεκτη ή εκρηκτική ατμόσφαιρα ή όταν χειρίζεστε εύφλεκτες ή εκρηκτικές ουσίες.
- η ηλεκτροστατική προστατευτική ενδυμασία προορίζεται για χρήση στις Ζώνες 1, 2, 20, 21 και 22 (βλ. EN 60079-10-1 [7] και EN 60079-10-2 [8]) στις οποίες η ελάχιστη ενέργεια ανάφλεξης κάθε εκρηκτικής ατμόσφαιρας δεν είναι μικρότερη από 0,016 mJ.
- ο αντιστατικός προστατευτικός ρουχισμός δεν πρέπει να χρησιμοποιείται σε ατμόσφαιρες εμπλουτισμένες με οξυγόνο ή στη Ζώνη 0 (βλ. EN 60079-10-1 [7]) χωρίς προηγούμενη έγκριση του υπεύθυνου μηχανικού ασφαλείας.
- η ηλεκτροστατική απόδοση του αντιστατικού προστατευτικού ρουχισμού μπορεί να επηρεαστεί από φθορά, ξέπλυμα και πιθανή μόλυνση.
- ο αντιστατικός προστατευτικός ρουχισμός πρέπει να φοριέται με τέτοιο τρόπο ώστε να καλύπτει μόνιμα όλα τα υλικά που δεν συμμορφώνονται κατά την κανονική χρήση (συμπεριλαμβανομένων των κινήσεων κάμψης).
- ο χρήστης πρέπει να προσαρμόσει επαρκώς το ρούχο χρησιμοποιώντας το σύστημα κλεισίματος. Ο χρήστης δεν μπορεί να εργαστεί φορώντας το ρούχο ξεκομμάτωτο.
- Τα ΜΑΠ πρέπει να φοριούνται πάντα όσο ο χρήστης είναι εκτεθειμένος στον κίνδυνο.

### Περιορισμοί χρήσης:

- ο αντιστατικός προστατευτικός ρουχισμός δεν πρέπει να χρησιμοποιείται σε ατμόσφαιρες εμπλουτισμένες με οξυγόνο ή στη Ζώνη 0 (βλ. EN 60079-10-1 [7]) χωρίς προηγούμενη έγκριση του υπεύθυνου μηχανικού ασφαλείας.
- η ηλεκτροστατική απόδοση του αντιστατικού προστατευτικού ρουχισμού μπορεί να επηρεαστεί από φθορά, ξέπλυμα και πιθανή μόλυνση.

## ΠΡΟΪΟΝ WELDAS: 38-4321XL, 38-4328, 38-4330, 38-4360, 38-4380



	M	L	XL	2XL	3XL
	48	52	56	60	64
A	170-176	176-180	180-184	184-188	188-196
B	96-104	104-112	112-120	120-128	128-136
C	84-92	92-102	100-112	112-124	124-136
D			52		

## ΠΡΟΪΟΝ WELDAS: 38-4336, 38-4342, 38-4342 W

38-4336	↑↓	91 cm.	↔	60 cm.
38-4342	↑↓	107 cm.	↔	60 cm.
38-4342 W	↑↓	107 cm.	↔	80 cm.

**Κατηγοριοποίηση μεγεθών σύμφωνα με: EN ISO 13688 (σε εκ.).**

**Δήλωση συμμόρφωσης, αναφορά δοκιμής, πιστοποιητικό, εγχειρίδιο: [www.weldas-ce.com](http://www.weldas-ce.com)**

**Προσοχή:** Τα γάντια και τα είδη ενδυμασίας Weldas έχουν ελεγχθεί και πιστοποιηθεί από την Eurofins Textile & Testing Spain, C/ German Bernácer 4, 03203 Elche (Alicante), Spain (EU no. 2865). Έχει πιστοποιηθεί UKCA στο Eurofins E&E CML Limited, Newport business Park, New Port Road, Ellesmere Port (UK) Αρ. Εγχεικρυσμένου Φορέα 2503 Η ημερομηνία κατασκευής αναγράφεται σε ετικέτα στο εσωτερικό του προϊόντος.

**Διεύθυνση για πληροφορίες σχετικά με την Weldas**

Weldas Europe B.V. Blankenweg 18 4612 RC Bergen op Zoom The Netherlands e-mail: [europa@weldas.eu](mailto:europa@weldas.eu)