



Tip îmbrăcăminte: Arc Knight®

Marcă: Arc Knight®

Mărime: vezi imprimat pe produs

### Domeniu de folosire:

**General:** Acest produs este destinat a se folosi pentru toate procesele de sudare cu arc cum ar fi MMA, MIG/MAG, TIG, micro plasma, sudură în mediu gaz și în puncte și de asemenea pentru tăiere cu plasmă și oxygen, creșuire, brazare și metalizare termică. Deoarece aplicațiile diferă, este responsabilitatea utilizatorului să identifice produsul potrivit pentru fiecare aplicație.

**Pericolele identificate:** La procesele de sudare la care se folosește produsul sunt identificate următoarele pericole: flacără, stropire cu metal topit, căldură radiant și șocuri electrice scurte

**Tensiune electrică ridicată:** Acest produs protejează împotriva șocurilor electrice de scurtă durată și nu împotriva expunerii îndelungate la voltaj ridicat!! Aparatele de sudare și tăiere pot cauza voltaj ridicat așa că respectați și instrucțiunile de siguranță ale acestora! Atunci când există risc ridicat de șoc electric sau părți neizolate este necesară izolarea electric conform celor indicate la paragraful 6.10 din EN 11611 pentru protecția la conductorii electrici neizolați de până la 100 V = (DC).

**Protecția șorțurilor:** În cazul în care este folosit șorțul acesta trebuie să protejeze cel puțin de la o cusătura laterală la cealaltă

**Îmbrăcăminte adițională:** Imbracamintea adițională va avea minim Clasa 1 conform EN ISO 11611:2015. Pentru pantaloni cu pieptar: trebuie folosit în combinație cu o jacheta sau piesa de îmbrăcăminte care acoperă brațele, spatele și gatul. Pentru sort: trebuie folosit în combinație cu jacheta și pantalon sau o piesa de îmbrăcăminte care acoperă brațele, spatele, gatul și picioarele. Pentru jachete: trebuie folosit în combinație cu pantalonii sau cu o piesa de îmbrăcăminte care acoperă picioarele. Pentru pantalonii: trebuie folosit în combinație cu o jacheta sau piesa de îmbrăcăminte care acoperă brațele, spatele și gatul. Pentru cotoiere: trebuie folosit în combinație cu jacheta și pantalonii sau cu o piesa de îmbrăcăminte care acoperă spatele, gatul și picioarele. Pentru referința 38-4328 poate fi folosit în combinație cu 38-4320.

**Materiale folosite:** Bumbac ignifug de 520 gr/m<sup>2</sup> și mătase este folosit împreună cu ață KEVLAR® cu 3 fire la fabricarea acestui produs, de asemenea capse și închizători izolate electrice pentru închideri și întărituri. DuPont™ și KEVLAR® sunt mărci comerciale sau mărci comerciale înregistrate ale E.I.duPont de Nemours and Company.

**Informații despre sănătate:** Nivelurile de pH, Crom (VI) și PCP ale tuturor materialelor au fost testate și îndeplinesc standardele de sănătate CE. Colorarea: colorarea este făcută cu materiale naturale

**Spălare:** Caracteristicile ignifug ale produsului se vor menține pentru 5 de spălări la 60 °C. Ar trebui să nu fie utilizat nici un înălbitor sau acid, doar detergenți standard. O modificare dimensională poate apărea după spălare. După curățare, îmbrăcăminte ar trebui să fie inspectată.

**Uscarea și călcarea:** Călcarea și uscarea mecanică sunt posibile, dar sub 95 °C.



MAX 5X

### Utilizare greșită:

**Nivelul de protecție:** Nivelul de protecție va fi redus dacă îmbrăcăminte de protecție la sudură este contaminată cu material inflamabil.

**Nivelul de oxigen:** Un nivel ridicat de oxigen în aer va reduce considerabil protecția împotriva flăcărilor. Trebuie avută grijă sporită când se sudează în spații închise. Aerul îmbogățit cu oxigen este periculos!

**Izolarea electrică:** Izolarea electrică dată de îmbrăcăminte va fi redusă atunci când ea este udă, murdară sau îmbibată cu transpirație.

**Folosirea articolelor de îmbrăcăminte din 2 piese:** Când se folosesc articole de îmbrăcăminte din 2 piese acestea vor fi folosite împreună pentru a oferi nivelul specificat de siguranță

**Protecția corpului suplimentară în timpul sudării:** Articolele suplimentare de protecție folosite în timpul sudării trebuie să fie conforme cu standardele EN pentru pericole la sudare.

**Limitările de utilizare:** Aceasta îmbrăcăminte de bumbac ignifug / piele pot fi utilizate pentru activități de muncă generale și de sudare. Utilizatorul trebuie să se asigure că toate închiderile sunt închise în special la utilizarea pentru aplicații de sudare și să aleagă mărimea potrivită. Dacă bucăți de metal topit aderă la îmbrăcăminte, utilizatorul trebuie să scoată hainele imediat. Utilizatorul trebuie să poarte panta-lonii cu bretele întotdeauna în combinație cu o jachetă de sudare. Dacă utilizatorul observă simptome similare cu arsuri solare, radiațiile UV trec prin produs. În acest caz produsul trebuie reparat sau înlocuit. Utilizatorul trebuie să ia în considerare și folosirea mai multor straturi de protecție în viitor.

**Garanție:** Acest produs este garantat în cazul defectelor de fabricație. Dacă produsul poate fi reparat, repararea trebuie să se facă de către producător.

**Reciclare:** Odată ce produsul nu mai poate fi utilizat, este responsabilitatea utilizatorului să recicleze, arunce produsul într-un mod care nu afectează mediul înconjurător.



**Durabilitate:** Durata de viață depinde de gradul de uzură și de intensitatea utilizării în zonele de aplicare respective și este de max. 60 de luni de la data fabricației. Data fabricației este indicată pe o etichetă din interiorul produsului.

**Climat conform clauzei 6.10:** Testarea mostrelor a fost efectuată la o temperatură de (20 ± 2) °C și umiditate relativă de (85 ± 5) %.

### Depozitarea:

A fi depozitate la temperaturi mai mari de 5° Celsius. Nu depozitați pe înălțime mai mult de 5 cutii sau 1 palet.

**Îmbătrânirea:** În cazul în care se spală, usucă sau calcă, sau nu este depozitat conform instrucțiunilor, îmbătrânirea acestui produs va fi influențată negativ.

### Următoarele explică pictograma de pe acest produs:



### Cerințe generale de siguranță

Subcapitolul	Cerința	Clasa 1	Clasa 2
6.2	Rezistență: material textil țesut exterior Rezistență: piele	400 N 80 N	400 N 80 N
6.3	Rezistența la sfâșiere: material textil exterior țesut Rezistența la sfâșiere: piele	15 N 15 N	20 N 20 N
6.4	Rezistența la rupere: aria de testare 7,3 cm <sup>2</sup> Rezistența la rupere: aria de testare 50 cm <sup>2</sup>	200 kPa 100 kPa	200 kPa 100 kPa
6.5	Rezistența cusăturii: material textil Rezistența cusăturii: piele	225 N 225 N	225 N 225 N
6.6	Modificări dimensionale ale materialelor textile țesute Modificări dimensionale ale materialelor textile împletite	≤ ± 3 % ≤ ± 5 %	≤ ± 3 % ≤ ± 5 %
6.7	Extinderea flăcării Procedura A – obligatoriu Procedura B – opțională	ISO 15025:2000, Procedura A (aprinderea suprafeței) ISO 15025:2000, Procedura B (aprinderea marginii) Fără flacără la partea de sus sau la oricare din părțile laterale, Fără formare de gaură Fără flacără sau resturi de material topit înseamnă autostingere la flacără ≤ 2 s Înseamnă autostingere la jar ≤ 2 s	ISO 15025:2000, Procedura A (aprinderea suprafeței) ISO 15025:2000, Procedura B (aprinderea marginii) Fără flacără la partea de sus sau la oricare din părțile laterale, Fără formare de gaură Fără flacără sau resturi de material topit înseamnă autostingere la flacără ≤ 2 s Înseamnă autostingere la jar ≤ 2 s
6.8	Impactul picăturilor de metal topit	15 picături	25 picături
6.9	Transfer de căldură (radiație)	RHTI 24 W ≥ 7,0	RHTI 24 W ≥ 16,0
6.10	Rezistență electrică	> 10 <sup>5</sup> Ω	> 10 <sup>5</sup> Ω
6.11	Cerință pentru piele: conținut de grăsime	≤ 15 %	≤ 15 %

<sup>a</sup>: Pentru ISO 15025:2000, Procedura B, această cerință nu este aplicabilă.

### Atenție: Declarația de conformitate, raportul de testare, certificatul, manualul: [www.weldas-ce.com](http://www.weldas-ce.com)

Manusile și îmbrăcăminte Weldas au fost testate și certificate la Eurofins Textile & Testing Spain, C/ German Bernácer 4, 03203 Elche (Alicante), Spain (EU no. 2865). A fost certificată UKCA la Eurofins E&E CML Limited, Newport business Park, New Port Road, Ellesmere Port (Regatul Unit) Organism aprobat nr. 2503

### Adresa Weldas:

Weldas Europe B.V. Blankenweg 18 4612 RC Bergen op Zoom The Netherlands e-mail: [europa@weldas.eu](mailto:europa@weldas.eu)



### EN 1149-5:2018 Rezistența electrică:

#### Utilizarea prevăzută:

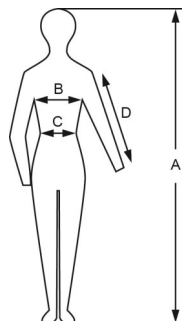
- persoana care poartă îmbrăcăminte de protecție electrostatică va fi legată corespunzător la pamant. Rezistența dintre pielea persoanei și pământ trebuie să fie mai mică de 108 Ω. de exemplu, prin purtarea de încălțăminte adecvată pe podele disipative sau conductoare;
- îmbrăcăminte de protecție cu disipare electrostatică nu trebuie să fie deschisă sau îndepărtată în prezența unor atmosfere inflamabile sau explozive sau în timpul manipulării de substanțe inflamabile sau explozive;
- îmbrăcăminte de protecție cu disipare electrostatică este destinată a fi purtată în Zonele 1, 2, 20, 21 și 22 (a se vedea EN 60079-10-1 [7] și EN 60079-10-2 [8]) în care energia minimă de aprindere a oricărei atmosfere explozive nu este mai mică de 0,016 mJ;
- îmbrăcăminte de protecție cu disipare electrostatică nu trebuie utilizată în atmosfere îmbogățite cu oxigen sau în Zona 0 (vezi EN 60079-10-1 [7]) fără aprobarea prealabilă a inginerului de siguranță responsabil;
- performanțele de disipare electrostatică ale îmbrăcăminte de protecție cu disipare electrostatică pot fi afectate de uzură, spălare și posibilă contaminare;
- îmbrăcăminte de protecție cu disipare electrostatică trebuie purtată astfel încât să acopere permanent toate materialele neconforme în timpul utilizării normale (inclusiv mișcările de îndoire).
- utilizatorul trebuie să ajusteze îmbrăcăminte în mod adecvat utilizând sistemul de închidere. Utilizatorul nu poate lucra purtând îmbrăcăminte neînchisă.
- Echipamentul individual de protecție trebuie purtat întotdeauna în timp ce utilizatorul este expus riscului.

#### Limitări de utilizare:

- îmbrăcăminte de protecție cu disipare electrostatică nu trebuie utilizată în atmosfere îmbogățite cu oxigen sau în Zona 0 (vezi EN 60079-10-1 [7]) fără aprobarea prealabilă a inginerului de siguranță responsabil;
- performanțele de disipare electrostatică ale îmbrăcăminte de protecție cu disipare electrostatică pot fi afectate de uzură, spălare și posibilă contaminare;

### PRODUS WELDAS:

38-4321XL, 38-4328, 38-4330, 38-4360, 38-4380



	M	L	XL	2XL	3XL
	48	52	56	60	64
A	170-176	176-180	180-184	184-188	188-196
B	96-104	104-112	112-120	120-128	128-136
C	84-92	92-102	100-112	112-124	124-136
D			52		

### PRODUS WELDAS:

38-4336, 38-4342, 38-4342 W

38-4336	↑↓	91 cm.	↔	60 cm.
38-4342	↑↓	107 cm.	↔	60 cm.
38-4342 W	↑↓	107 cm.	↔	80 cm.

### Marimile în conformitate cu: EN ISO 13688 (în cm)

#### Atenție: Declarația de conformitate, raportul de testare, certificatul, manualul: [www.weldas-ce.com](http://www.weldas-ce.com)

Manșile și îmbrăcăminte Weldas au fost testate și certificate la Eurofins Textile & Testing Spain, C/ German Bernácer 4, 03203 Elche (Alicante), Spain (EU no. 2865).  
A fost certificată UKCA la Eurofins E&E CML Limited, Newport business Park, New Port Road, Ellesmere Port (Regatul Unit) Organism aprobat nr. 2503

#### Adresa Weldas:

Weldas Europe B.V. Blankenweg 18 4612 RC Bergen op Zoom The Netherlands e-mail: [europa@weldas.eu](mailto:europa@weldas.eu)