



Dette produkt er i overensstemmelse med forordning (EU) 2016/425 som indført i britisk lovgivning og ændret for varer, der markedsføres GB



**Beklædningstype:** **Lava Brown**™ **Varemærke:** **STEERSOuff**® **Størrelse:** Se print på produktet

**Anvendelse:****Generelt:**

Dette produkt er fremstillet med henblik på anvendelse ved alle svejseprocesser såsom MMA, MIG/MAG, TIG, micro-plasma, punkt- og gassvejsning såvel som plasma- og oxygenskæring samt fugeskæring, hårdlodning og termisk lysbuesprøjning. På grund af de mange forskellige anvendelsesmuligheder er det brugerens ansvar at bruge det rigtige udstyr til de forskellige processer.

**Kendte risici:**

Med de svejseprocesser, der er påtænkt ved brug, er der følgende kendte risici: flammer, stænk fra smeltet materiale og strålevarme såvel som kortvarigt elektrisk chok.

**Stærkstrøm:**

Dette produkt beskytter mod kortvarigt elektrisk chok og ikke mod langvarig stærkstrøm!! Svejse- og skæremaskiner kan forårsage dette, så følg også her sikkerhedsinstruktionerne! Ved en øget risiko for chok eller elektrisk ledende dele, stilles der krav om ekstra elektrisk isolation som angivet under 6.10 i EN11611 til beskyttelse mod strømførende elektriske ledere op til 100 V = (DC).

**Beskyttelser ved forklæder:**

Ved anvendelse af forklæde, skal dette, som minimum, beskytte brugere fra sidesom til sidesom.

**Yderligere tøj:**

Supplerende beklædningsgenstande skal mindst opfylde klasse 1 i EN ISO 11611:2015.

Før jakker: Skal kombineres med bukser eller beklædning, der dækker bukserne.

**Forkert anvendelse:****Beskyttelsesgrad:**

Beskyttelsesgraden vil blive nedsat, hvis svejserens beskyttelsesbeklædning er forurenset med brandbare materialer.

**Oxygenniveau:**

Øget oxygen i luften vil forårsage en betydelig reduktion af den beskyttelse, som svejserens beklædning yder mod flammer. Man bør være forsigtig ved svejsning på aflukkede steder. Et forøjet indhold af oxygen i luften er farligt!

**Elektrisk isolation:**

Den beskyttelse, som beklædningen yder, vil være nedsat, hvis beklædningen er våd, snavset eller gennemsvet

**Anvendelse af 2-delt beklædning:**

Når der anvendes 2-delt beklædning, skal begge dele anvendes samtidigt for at yde den specificerede grad af beskyttelse.

**Yderligere kropsbeskyttelse ved svejsning:**

Yderligere kropsbeskyttelse, der anvendes sammen med dette produkt, skal leve op til den relevante EN-standard for risici forbundet med svejsning.

**Begrænsninger for brug:**

Dette flammehæmmende arbejdstøj i bomuld / læder, kan anvendelse til generelle arbejdsfunktioner samt til svejsning. Brugeren af tøjet har til ansvar at sørge for, at alle lukningerne er lukket forsvarligt i forbindelse med svejsning samt at størrelsen er korrekt. Hvis der kommer smeltet metal på tøjet, skal brugeren straks tage tøjet af. Brugeren skal altid bruge svejse-bukser i forbindelse med en svejsejakke. Hvis brugeren observerer symptomer svarende til solskoldning, betyder det, at der kommer UV-stråling gennem produktet. I så fald skal produktet repareres eller udskiftes. Brugeren bør overveje at anvende flere beskyttende lag i fremtiden.

**Anvendte materialer:** Til fremstilling af dette produkt er anvendt side-split koskind i kombination med 315 gr/m<sup>2</sup> brandhæmmende stof og silke sammen med 5 lags KEVLAR® såvel som stromisolerende trykknapper og velcrolukningsmaterialer ved lukninger og forstærkninger. DuPont™ og KEVLAR® er varemærker eller registrerede varemærker tilhørende E.I.duPont de Nemours and Company.

**Helbredsoplysninger:**

pH-, krom- (VI) og PCP-niveauerne i alle materialer er testet og overholder CE-helbredsstandarder. Indfarvning: Indfarvning er udelukkende sket ved brug af naturlige materialer.

**Vaskeanvisning, tørring og stryning:**

Må ikke vaskes, tørre og stryg

**Opbevaring:**

Opbevares tørt ved temperaturer over 5° celsius. Undlad at stable mere end 5 kartoner på 1 palle.

**Aldring:**

Hvis vask, tørring og stryning er blevet anvendt (som ikke anbefales) eller ikke opbevares i henhold til ovenstående instruktion, aldringen af dette produkt vil blive påvirket negativt.

**Garanti:**

Dette produkt er garanteret mod fabriktionsfejl. Hvis produktet kan repareres, skal det udføres af fabrikanten.

**Bortskaffelse:**

Når dette produkt ikke længere kan bruges, er det brugerens ansvar at fjerne dette produkt på en miljøvenlig måde.



**Udholdenhed:** Levetiden afhænger af slidgraden og intensiteten af brugen i de respektive anvendelsesområder og er højst 60 måneder efter fremstillingsdatoen. Fremstillingsdatoen er angivet på en etiket inde i produktet.

**Klima i henhold til punkt 6.10:**

Konditionering og afprøvning af prøverne blev udført ved en temperatur på (20 ± 2) °C og relativ luftfugtighed på (85 ± 5)%.

**Følgende forklarer piktogrammet, der er markeret på dette produkt:****Generelle sikkerhedskrav**

Stk	Krav	Klasse 1	Klasse 2
6.2	Trækstyrke: vævet udvendigt tekstilt materiale Trækstyrke: læder	400 N 80 N	400 N 80 N
6.3	Rivestykke: vævet ydre tekstilmateriale Rivestykke: læder	15 N 15 N	20 N 20 N
6.4	Sprængstyrke: testområde på 7,3 cm <sup>2</sup> Sprængstyrke: testområde på 50 cm <sup>2</sup>	200 kPa 100 kPa	200 kPa 100 kPa
6.5	Sømstyrke: tekstilmateriale Sømstyrke: læder	225 N 225 N	225 N 225 N
6.6	Dimensionsændring af vævede tekstile materialer Dimensionsændring af strikkede tekstile materialer	≤ ± 3 % ≤ ± 5 %	≤ ± 3 % ≤ ± 5 %
6.7	Flammespredning Procedure A - obligatorisk Procedure B - valgfri	ISO 15025:2000, Procedure A (overfladeantændelse) ISO 15025:2000, Procedure B (kantantændelse) Ingen flamme til toppen eller de to sidekanter Ingen hulformation <sup>a</sup> Ingen flamme eller smeltede affaldsmaterialer Middel efterflamme ≤ 2 s Middel efterglødning ≤ 2	ISO 15025:2000, Procedure A (overfladeantændelse) ISO 15025:2000, Procedure B (kantantændelse) Ingen flamme til toppen eller de to sidekanter Ingen hulformation <sup>a</sup> Ingen flamme eller smeltede affaldsmaterialer Middel efterflamme ≤ 2 s Middel efterglødning ≤ 2
6.8	Stænk-indvirkning	15 dråber	25 dråber
6.9	Varmetransport (stråling)	RHTI 24 W ≥ 7,0	RHTI 24 W ≥ 16,0
6.10	Elektrisk modstand	> 10 <sup>5</sup> Ω	> 10 <sup>5</sup> Ω
6.11	Krav til læder: fedtindhold	≤ 15 %	≤ 15 %

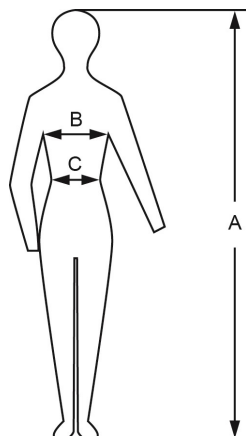
a : For ISO 15025:2000, Procedure B, gælder dette krav ikke.


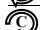
**OBS: Erklæring om overensstemmelse, testrapport, certifikat, manual: [www.weldas-ce.com](http://www.weldas-ce.com)**

Weldas handsker og tøj er blevet testet og certificeret af Eurofins Textile & Testing Spain, C/ German Bernácer 4, 03203 Elche (Alicante), Spain (EU no. 2865). Det er blevet UKCA-certificeret hos Eurofins E&E CML Limited, Newport business Park, New Port Road, Ellesmere Port (UK) nr. Godkendt organ 2503

**Adresseinformation Weldas:**

Weldas Europe B.V. Blankenweg 18 4612 RC Bergen op Zoom The Netherlands e-mail: [europa@weldas.eu](mailto:europa@weldas.eu)



	S	M	L	XL	2XL	3XL
	44	48	52	56	60	64
A	166-170	170-176	176-180	180-184	184-188	188-196
	88-96	96-104	104-112	112-120	120-128	128-136
	76-84	84-92	92-102	100-112	112-124	124-136

**OBS: Erklæring om overensstemmelse, testrapport, certifikat, manual: [www.weldas-ce.com](http://www.weldas-ce.com)**

Weldas handsker og tøj er blevet testet og certificeret af Eurofins Textile & Testing Spain, C/ German Bernácer 4, 03203 Elche (Alicante), Spain (EU no. 2865).  
Det er blevet UKCA-certificeret hos Eurofins E&E CML Limited, Newport business Park, New Port Road, Ellesmere Port (UK) nr. Godkendt organ 2503

**Adresseinformation Weldas:**

Weldas Europe B.V. Blankenweg 18 4612 RC Bergen op Zoom The Netherlands e-mail: [europa@weldas.eu](mailto:europa@weldas.eu)